



## Chefs voor goede vis

### Wat is bijvangstvis

De Nederlandse kotters vissers vissen op tong en schol. Deze vorm van visserij is niet erg selectief, dit komt onder andere doordat op de Noordzeebodem allerlei vissoorten door elkaar heen zwemmen. Wat er naast tong en schol in het net zit wordt bijvangst genoemd. Wanneer wij de onbekendere vissoorten zoals schar, wijting en grauwe poon meer eten hoeft er minder hard op tong en schol gevist te worden. Dat is mooi, want hiermee neemt ook de ecologische schade die deze visserij veroorzaakt af.

*Bijvangst geen  
bijzaak!*

*Good Fish Foundation  
vindt dat alle vis die gevangen wordt  
ook meegenomen en gegeten moet  
worden. Het teruggooien van eetbare  
vis is verspilling omdat deze meestal  
dood gaat.*



*Eet wat de  
Noordzee geeft,  
Koop  
bijvangst!*

### Koieswijzer Bijvangst

KOOP DEZE VIS! →

Deze 'onderbenutte' vissoorten worden door de Nederlandse Noordzeevervisserij erg veel teruggegooid omdat ze weinig geld opbrengen. Het gaat goed met deze visbestanden, waardoor ze niet meer in het rood staan. Wij geven daarom een positief koopadvies.

Kijk achterop deze kaart hoe we tot deze beoordeling zijn gekomen.



> 90% SCHAR



> 90% GRAUWE POON



> 90% TONGSCHAR



> 80% WIJTING



> 80% STEENBOLK



### Ook een prima keus

De vissen worden ook veel bijgevangen, maar worden eerder meegenomen naar de haven omdat ze redelijk verkoopbaar zijn. Prima koop!



### Liever niet

Koop onderstaande vissen liever niet. Deze vissen worden ook bijgevangen, maar krijgen een rode beoordeling omdat er iets mee is. Bijvoorbeeld het visbestand staat onder druk.

Meer weten? Ga naar [www.bijvangstwijzer.nl](http://www.bijvangstwijzer.nl)



### BESLISBOOM BIJVANGSTWIJZER

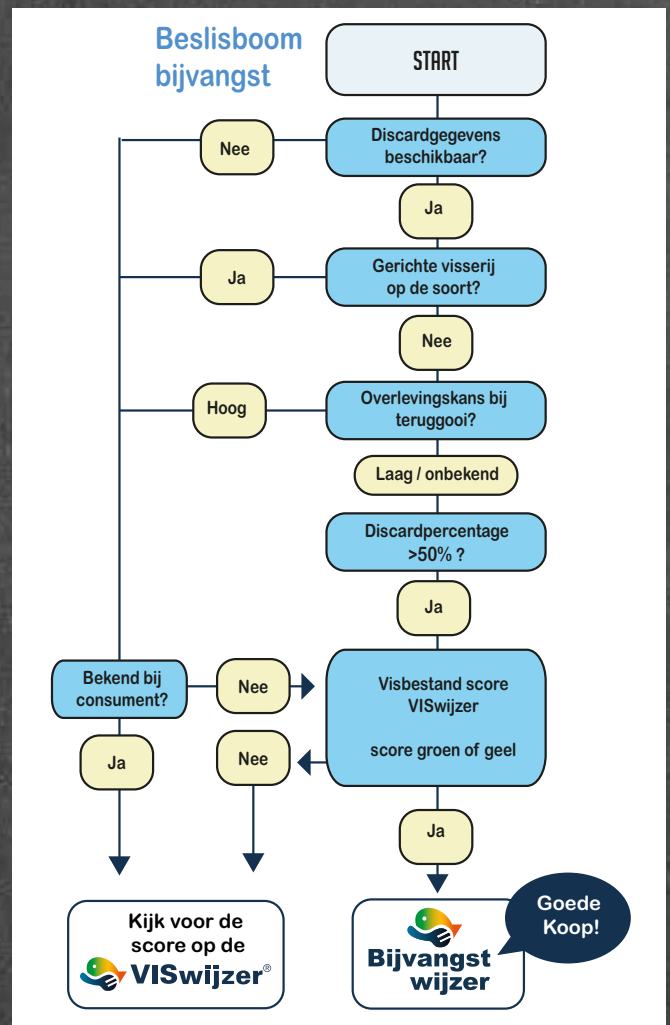
De VISwijzer beoordeelt visserijen op de status van het visbestand, de effecten van de visserij op het ecosysteem en het beheer van de visserij.

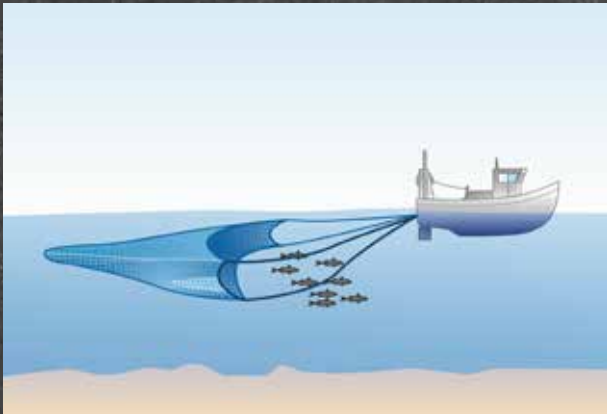
Voor onderbenutte- en bijvangstvis, zoals de schar, is een aangepaste beoordelingmethode ontwikkeld. Er wordt onderscheid gemaakt tussen **gewenste en ongewenste** bijvangstsoorten.

Wanneer vangstgegevens aantonen dat meer dan vijftig procent van de vangst van de soort wordt 'gediscard', ofwel overboord gegooid, spreken we van een onderbenutte bijvangst vissoort. Wanneer het visbestand van de onderbenutte bijvangst soort niet overbevist wordt (de VISwijzer deelscore voor het visbestand is oranje of groen) en er geen andere gerichte visserij op de soort is, wordt de impact op het ecosysteem niet meegenomen in de nieuwe beoordeling.

De redenatie hierachter is dat de impact op het ecosysteem al gedaan is bij het vissen op de doelsoort(en) en niet toeneemt als de onderbenutte soorten, die sowieso worden gevangen, worden meegenomen in plaats van teruggewooid. Wijzig er iets in de omstandigheden, bijvoorbeeld wanneer er toch gericht op een bepaalde bijvangst soort gevestigd wordt, dan wordt de beoordeling opnieuw uitgevoerd.

Bijvangst die nu al grotendeels wordt aangeland (**gewenste bijvangst**) zoals tarbot en griet, wordt via de gewone VISwijzer methode beoordeeld. Onbekende Noordzee vissoorten waarvan de visstand veilig is komen ook op de bijvangstwijzer. Info: [www.bijvangstwijzer.nl](http://www.bijvangstwijzer.nl)

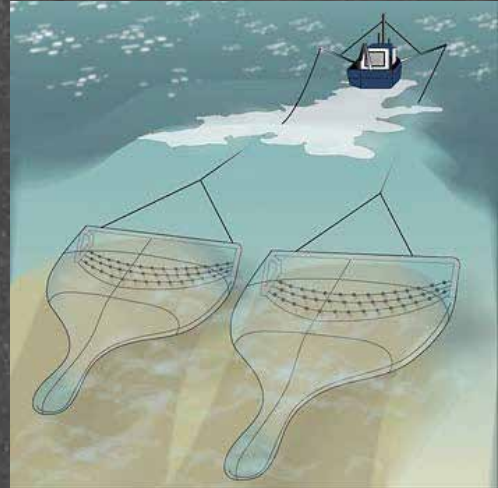




### PELAGISCHE VISSERIJ - WEINIG BIJVANGST

De pelagische visserij vist op 'vrijzwemmende' visscholen, daardoor kan de visserij selectief op 1 vissoort vissen. Er is minder bijvangst. Bijvangst is er soms van ondermaatse exemplaren.

## Vangstechniek



### BODEMSLEEPNETTEN - VEEL BIJVANGST

Een bodemsleepnet vist op soorten die door elkaar op of bij de bodem leven. Omdat niet alle soorten 'gewenst' zijn is er vaak veel bijvangst. Wanneer kleine mazen worden gebruikt, zoals in de tongvisserij, is er daarbij ook veel bijvangst van ondermaatse (te kleine) soorten met een 'breder' model, zoals schol.



## Discarding

EEN DEEL VAN DE BIJVANGST WORDT DOOR DE VISSER TERUG IN ZEE GEGOOID, DIT WORDT OOK WEL 'DISCARDING' GENOEMD. NAAST HET FEIT DAT DE OVERLEVINGSKANS VAN DEZE TERUGGEGOOIDE VISSEN, ZOALS DE SCHAR, IN HET MEEST POSITIEVE GEVAL CA 15% IS, WORDEN HIERMEE OOK WAARDEVOLLE EIWITTEN WEGGEGOOID DIE VOOR CONSUMPTIE GESCHIKT ZIJN.

ER WORDT VAAK BEWEERD DAT HET TERUGGOOIEN VAN VIS GOED IS VOOR DE MEEUWEN EN ALS VOER VOOR ANDERE VISSEN, MAAR DOOR DE ENORME HOEVEELHEID DISCARDS WORDT DE NATUURLIJKE BALANS VAN HET ECOSYSTEEM VERSTOORD.





Met steun van het Ministerie van Economische Zaken ontwikkelde Good Fish Foundation de bijvangstwijzer. Ondermeer DWDD, Nu.nl, NOS en de grootste landelijke dagbladen besteedden aandacht aan bijvangst.

[WWW.BIJVANGSTWIJZER.NL](http://WWW.BIJVANGSTWIJZER.NL)



Ministerie van Economische Zaken

